

10 ΑΠΛΕΣ ΠΡΑΚΤΙΚΕΣ ΓΙΑ ΒΙΩΣΙΜΑ ΞΕΝΟΔΟΧΕΙΑ

Μικρά βήματα, μεγάλη διαφορά.



INSETE

© 2024 INSETE, All Rights Reserved



ΓΙΑΤΙ ΕΝΑ ΞΕΝΟΔΟΧΕΙΟ ΧΡΕΙΑΖΕΤΑΙ ΝΑ ΥΙΟΘΕΤΗΣΕΙ ΒΙΩΣΙΜΕΣ ΠΡΑΚΤΙΚΕΣ :

Γιατί η υιοθέτηση βιώσιμων πρακτικών:

- ✓ Συμβάλλει στην προστασία του περιβάλλοντος, του σημαντικότερου τουριστικού πόρου.
- ✓ Ενισχύει τη φήμη του ξενοδοχείου και τη μακροπρόθεσμη επιτυχία.
- ✓ Προσελκύει τους ταξιδιώτες αφού 90% των καταναλωτών αναζητούν βιώσιμες επιλογές όταν ταξιδεύουν (Expedia, 2023).
- ✓ Μειώνει τα λειτουργικά κόστη έως και 30% μέσω της εξοικονόμησης ενέργειας και πόρων.

Μάθετε Περισσότερα:



Βιώσιμη ανάπτυξη στον Τουρισμό



Τα κύρια θέματα της βιώσιμης τουριστικής ανάπτυξης

1.

ΔΙΑΧΕΙΡΙΣΗ ΕΝΕΡΓΕΙΑΚΗΣ ΑΠΟΔΟΣΗΣ & ΑΝΑΝΕΩΣΙΜΕΣ ΠΗΓΕΣ ΕΝΕΡΓΕΙΑΣ



Τα ξενοδοχεία καταναλώνουν ενέργεια, κυρίως για ψύξη, θέρμανση, φωτισμό και χρήση εξοπλισμού. Η αειφορία προϋποθέτει τη μείωση της σπατάλης ενέργειας και η διεξαγωγή ενεργειακών ελέγχων είναι το πρώτο βήμα για τον εντοπισμό ευκαιριών για τη μείωση της κατανάλωσης ενέργειας, μέσω επενδύσεων και αλλαγών στον τρόπο λειτουργίας της επιχείρησης. Επενδύσεις σε ενεργειακά αποδοτικές συσκευές και συστήματα, όπως ο φωτισμός LED και οι σύγχρονες μονάδες κλιματισμού, μπορούν να μειώσουν σημα-

ντικά τη χρήση ενέργειας. Παράλληλα, η μετάβαση σε ανανεώσιμες πηγές ενέργειας, όπως τα ηλιακά πάνελ, όχι μόνο μειώνει τις εκπομπές άνθρακα, αλλά και αξιοποιεί βιώσιμους ενεργειακούς πόρους. Η ενθάρρυνση της χρήσης φυσικού φωτισμού και αερισμού μειώνει την εξάρτηση από τεχνητά συστήματα. Τέλος, η δημιουργία ενός συστήματος παρακολούθησης και αναφοράς διασφαλίζει τη διαρκή αποτελεσματικότητα και εντοπίζει τομείς ενεργειακών χρήσεων που χρήζουν περαιτέρω βελτίωση.

Μερικά απλά βήματα:

- ✓ Οργανώστε μια απλή ενεργειακή επιθεώρηση για τον εντοπισμό περιοχών υψηλής κατανάλωσης ενέργειας.
- ✓ Επενδύστε σε ενεργειακά αποδοτικές συσκευές, φωτισμό LED και σύγχρονα συστήματα κλιματισμού χαμηλής ενεργειακής κατανάλωσης.
- ✓ Εγκαταστήστε ηλιακούς συλλέκτες ή επενδύστε σε ανανεώσιμες πηγές ενέργειας για την τροφοδοσία των λειτουργιών του ξενοδοχείου σας.
- ✓ Προωθήστε τη χρήση φυσικού φωτισμού και αερισμού όπου είναι δυνατόν.
- ✓ Δημιουργήστε ένα σύστημα παρακολούθησης και αναφοράς ενεργειακής κατανάλωσης (όλων των πηγών).

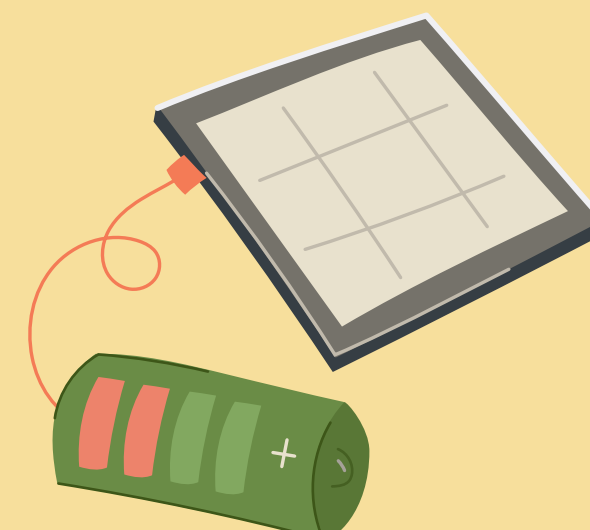


Δείκτες παρακολούθησης:

- Κατανάλωση ενέργειας (kWh/ατομο-διανυκτέρευση)
- Ποσοστό ενέργειας από Ανανεώσιμες Πηγές
- Μείωση εκπομπών άνθρακα (CO₂e)

+ Μάθε περισσότερα:

- Κτίρια και Εξοικονόμηση Ενέργειας (video)
- Ενεργειακά Συστήματα και Εξοικονόμηση (video)
- Καλές πρακτικές ψηφιακού μετασχηματισμού τουριστικών επιχειρήσεων με έμφαση στην περιβαλλοντική βιωσιμότητα
- VirtualHotel: υπολογίστε την εξοικονόμηση που μπορείτε να επιτύχετε στο ξενοδοχείο σας εφαρμόζοντας νέα συστήματα στην επιχείρησή σας (εργαλείο)



2.

ΔΙΑΧΕΙΡΙΣΗ ΥΔΑΤΙΝΩΝ ΠΟΡΩΝ



Το νερό είναι ο πολυτιμότερος πόρος, ειδικά σε περιοχές με λειψυδρία οι οποίες επιβαρύνονται και λόγω της κλιματικής κρίσης. Η εγκατάσταση συσκευών εξοικονόμησης νερού, όπως οι κεφαλές ντους χαμηλής ροής και οι τουαλέτες με διπλή ροή, μπορεί να μειώσει σημαντικά την κατανάλωση νερού. Η συλλογή του βρόχινου νερού (όπου είναι εφικτό) και η ανακύκλωση του γκρίζου νερού (το γκρίζο νερό είναι ένα σχετικά καθαρό υγρό απόβλητο από δραστηριότητες όπως το πλύσιμο πιάτων, το πλύσιμο ρούχων και το μπάνιο, αλλά όχι

από τουαλέτες) είναι δύο μέθοδοι επαναχρησιμοποίησης του νερού οι οποίες μπορούν να οδηγήσουν σε σημαντική εξοικονόμηση. Η εκπαίδευση των επισκεπτών και του ανθρώπινου δυναμικού της επιχείρησης είναι ζωτικής σημασίας για την προώθηση της εξοικονόμησης νερού και την πρόληψη της σπατάλης.

Η παρακολούθηση και η αναφορά χρήσης νερού μπορεί να βοηθήσει στην παρακολούθηση της προόδου και στον εντοπισμό διαρροών ή υπερβολικής χρήσης.

Μερικά απλά βήματα:

- ✓ Εγκαταστήστε συσκευές εξοικονόμησης νερού, όπως κεφαλές ντους χαμηλής ροής, βρύσες και τουαλέτες διπλής ροής. (5lit/min για νιπτήρες και 9lit/min για τις κεφαλές ντους ως ελάχιστες προδιαγραφές).
- ✓ Εφαρμόστε ένα αποτελεσματικό πρόγραμμα διαχείρισης λινών/πετσέτων.
- ✓ Εφαρμόστε συστήματα ανακύκλωσης νερού.
- ✓ Εκπαιδεύστε τους επισκέπτες και το ανθρώπινο δυναμικό της επιχείρησης σχετικά με την εξοικονόμηση νερού και την αποφυγή σπατάλης (ειδικά στα προγράμματα αλλαγής πετσέτας).
- ✓ Δημιουργήστε ένα σύστημα παρακολούθησης και αναφοράς της κατανάλωσης νερού (όλων των πηγών).



Δείκτες παρακολούθησης:

- Κατανάλωση νερού (m³/ατομο-διανυκτέρευση)
- Ποσοστιαία μείωση στη χρήση νερού
- Ποσοστά ανακύκλωσης και επαναχρησιμοποίησης (κυκλικότητας στη χρήση του νερού)

+ Μάθε περισσότερα:

- 7 ways to reduce water consumption in hotels
- Water Stewardship for Hotel Companies
- Environmental management – Water footprint – Principles, requirements and guidelines



3.

ΒΙΩΣΙΜΕΣ ΠΡΟΜΗΘΕΙΕΣ



Οι βιώσιμες προμήθειες διασφαλίζουν ότι τα προϊόντα και οι υπηρεσίες που αγοράζονται είναι όσο το δυνατόν πιο φιλικά προς το περιβάλλον και ότι έχουν παραχθεί με ηθικό τρόπο, χωρίς εκμετάλλευση των προμηθευτών τους. Η προμήθεια από τοπικούς παραγωγούς και παραγωγούς βιολογικών προϊόντων υποστηρίζει την τοπική οικονομία και

μειώνει τις εκπομπές ρύπων από τις μεταφορές. Η επιλογή προμηθευτών αφοσιωμένων στην περιβαλλοντική βιωσιμότητα και στις δίκαιες εργασιακές πρακτικές είναι ζωτικής σημασίας. Άλλωστε, η επιλογή φιλικών προς το περιβάλλον προϊόντων μειώνει περαιτέρω τις περιβαλλοντικές επιπτώσεις του ξενοδοχείου.

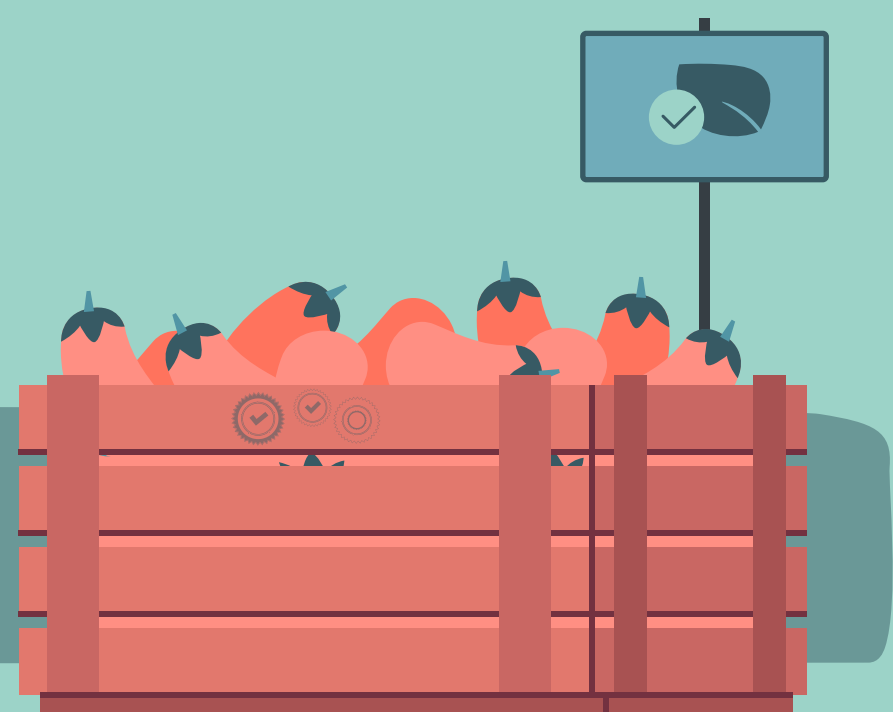
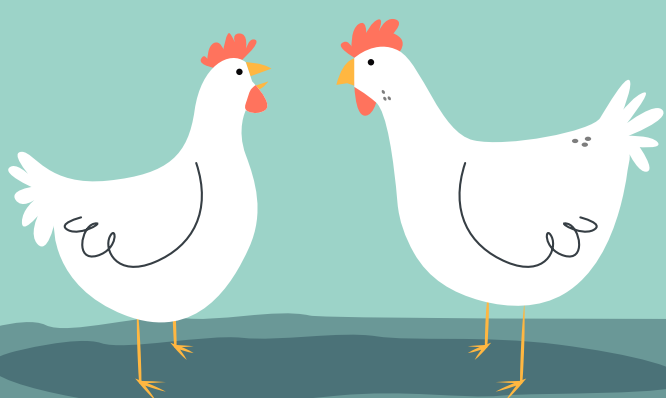
Μερικά απλά βήματα:

- ✓ Προμηθευτείτε τρόφιμα και άλλα αγαθά από μικρούς τοπικούς παραγωγούς και παραγωγούς βιολογικών προϊόντων.
- ✓ Επιλέξτε προμηθευτές με ισχυρά περιβαλλοντικά διαπιστευτήρια και δίκαιες εργασιακές πρακτικές.
- ✓ Επιλέξτε προϊόντα που είναι φιλικά προς το περιβάλλον, βιοδιασπώμενα ή ανακυκλωμένα.



Δείκτες παρακολούθησης:

- Ποσοστό τοπικών προϊόντων στο σύνολο (βάσει κωδικών ή/και αξίας)
- Αριθμός προμηθευτών που πληρούν τα κριτήρια βιωσιμότητας
- Ποσοστό φιλικών προς το περιβάλλον προϊόντων που αγοράζονται (βάσει κωδικών ή / και αξίας)



4.

ΔΙΑΧΕΙΡΙΣΗ ΑΠΟΒΛΗΤΩΝ



Η αποτελεσματική διαχείριση των αποβλήτων μειώνει τις περιβαλλοντικές επιπτώσεις και το ανθρακικό αποτύπωμα. Η θέσπιση ενός προγράμματος ανακύκλωσης για διάφορα υλικά είναι θεμελιώδης. Μια στρατηγική μείωσης των αποβλήτων τροφίμων, συμπεριλαμβανομένης της κομποστοποίησης, μπορεί να μειώσει σημαντικά το περιβαλλοντικό και ανθρακικό αποτύπωμα των ξενοδοχείων. Η σταδιακή κα-

τάργηση των πλαστικών μιας χρήσης και η εισαγωγή εναλλακτικών λύσεων όπως επαναγεμιζόμενοι διανομείς ευθυγραμμίζεται με τις παγκόσμιες προσπάθειες και νομοθεσίες για τη μείωση της ρύπανσης από πλαστικά. Πολλές από τις ενέργειες αυτές μπορούν να υλοποιηθούν ανεξάρτητα ή και συμπληρωματικά από την πολιτική της τοπικής αυτοδιοίκησης για θέματα διαχείρισης αποβλήτων.

Μερικά απλά βήματα:

- ✓ Καθιερώστε ένα ολοκληρωμένο πρόγραμμα ανακύκλωσης για γυαλί, χαρτί, πλαστικό και μέταλλο. Προσπαθήστε να συνεργαστείτε με άλλα ξενοδοχεία και οργανισμούς και να στηρίξετε το δήμο σας όσο το δυνατόν περισσότερο.
- ✓ Εφαρμόστε ένα πρόγραμμα μείωσης των αποβλήτων τροφίμων, συμπεριλαμβανομένης της κομποστοποίησης οργανικών αποβλήτων.
- ✓ Ελαχιστοποιήστε τα πλαστικά μιας χρήσης προσφέροντας εναλλακτικές λύσεις όπως επαναγεμιζόμενους διανομείς για διάφορα προϊόντα που παρέχονται στους πελάτες σας.
- ✓ Δημιουργήστε ένα σύστημα παρακολούθησης και αναφοράς των αποβλήτων και των τροφίμων αποβλήτων.



Δείκτες παρακολούθησης:

- Συνολικά παραγόμενα απόβλητα (kg)
- Ποσοστό ανακύκλωσης (%)
- Ποσοστιαία μείωση στα πλαστικά μιας χρήσης.

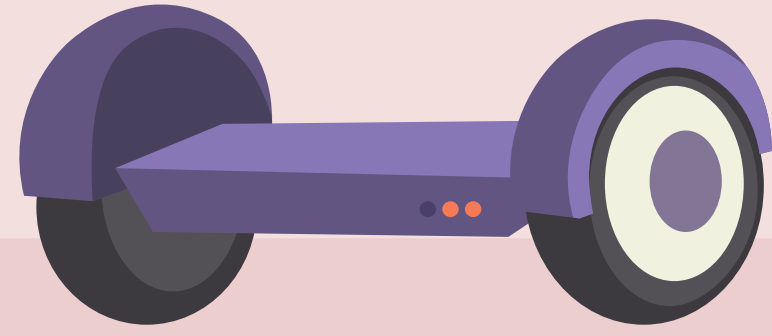
+ Μάθε περισσότερα:

- Ανακύκλωση και διαχείριση στερεών αποβλήτων στις τουριστικές επιχειρήσεις της Ελλάδας
- Εκπαιδευτικό Υλικό - 10 βήματα για την αειφόρο διαχείριση των αποβλήτων
- Διαχείριση αποβλήτων η νέα πραγματικότητα
- Διαχείριση αποβλήτων και ανακύκλωση - Ειδικός οδηγός για ξενοδοχεία και καταλύματα
- Διαχείριση αποβλήτων και ανακύκλωση - Ειδικός οδηγός για «μαρίνες και σκάφη αναψυχής»
- Διαχείριση αποβλήτων και ανακύκλωση - Ειδικός οδηγός για επιχειρήσεις παροχής τουριστικών μεταφορών



5.

ΒΙΩΣΙΜΕΣ ΜΕΤΑΦΟΡΕΣ



Οι μεταφορές συμβάλλουν σημαντικά στις εκπομπές αερίων του θερμοκηπίου. Η προσφορά υπηρεσιών μεταφοράς με λεωφορείο ή η προώθηση επιλογών δημόσιας μεταφοράς μειώνει τη χρήση μεμονωμένων αυτοκινήτων και μεταφορών. Η παροχή εγκαταστάσεων για ποδήλατα και

σταθμούς φόρτισης ηλεκτρικών οχημάτων ενθαρρύνει τους φιλικούς προς το περιβάλλον τρόπους μεταφοράς. Η ενθάρρυνση του του ανθρώπινου δυναμικού της επιχείρησης και των επισκεπτών να χρησιμοποιεί ηλεκτρικά / υβριδικά οχήματα μπορεί να μειώσει σημαντικά το αποτύπωμα άνθρακα.

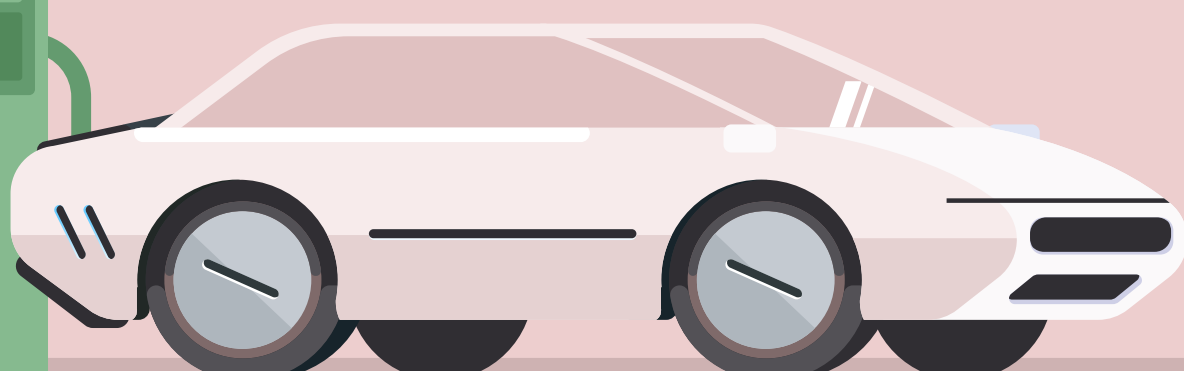
Μερικά απλά βήματα:

- ✓ Προσφέρετε υπηρεσίες μεταφοράς ή προωθήστε τις επιλογές δημόσιας συγκοινωνίας στους επισκέπτες.
- ✓ Προωθείστε ή εγκαταστήστε σταθμούς φόρτισης ηλεκτρικών ποδηλάτων και οχημάτων.
- ✓ Ενθαρρύνετε την ομαδική χρήση των αυτοκινήτων ή τη χρήση ηλεκτρικών / υβριδικών οχημάτων για το του ανθρώπινου δυναμικού της επιχείρησης.
- ✓ Ειδικά για τα ξενοδοχεία με μεγάλο περιβάλλοντα χώρο, ενισχύστε τη χρήση ηλεκτρικών οχημάτων εντός αυτού.



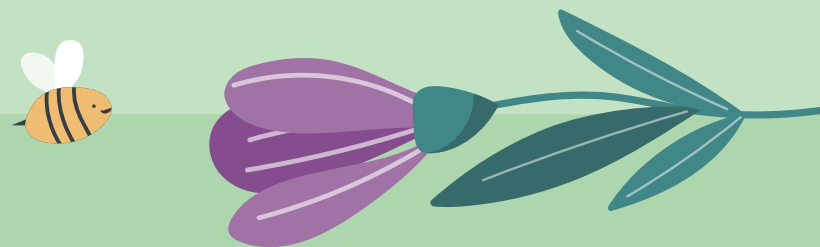
Δείκτες παρακολούθησης:

- Εκπομπές CO₂e από τις μεταφορές (kg)
- Ποσοστό του προσωπικού που χρησιμοποιεί βιώσιμες επιλογές μετακίνησης
- Αριθμός σταθμών φόρτισης EV.



6.

ΒΙΟΠΟΙΚΙΛΟΤΗΤΑ ΚΑΙ ΠΡΟΣΤΑΣΙΑ ΟΙΚΟΣΥΣΤΗΜΑΤΟΣ



Τα ξενοδοχεία, ειδικά εκείνα που βρίσκονται σε περιοχές με βιοποικιλότητα ή εντός ζωνών προστασίας, έχουν την ευθύνη αλλά και το συμφέρον να προστατεύουν τα τοπικά οικοσυστήματα που συχνά αποτελούν κύριο παράγοντα προσέλκυσης των επισκεπτών.

Η φύτευση γηγενών φυτών υποστηρίζει την τοπική άγρια ζωή και εξοικονομεί νερό. Η αποφυγή δραστηριοτήτων επιβλαβών για τα τοπικά οικοσυστήματα και η συμμετοχή σε προσπάθειες διατήρησής τους αποδεικνύουν τη δέσμευση για ορθή περιβαλλοντική διαχείριση.

Μερικά απλά βήματα:

- ✓ Διατηρήστε κήπους και τοπία με αυτοφυή φυτά που απαιτούν λιγότερο νερό και υποστηρίζετε την τοπική άγρια ζωή.
- ✓ Αποφύγετε δραστηριότητες που μπορούν να βλάψουν τα τοπικά οικοσυστήματα και την άγρια ζωή.
- ✓ Συμμετέχετε ή υποστηρίζετε τοπικά έργα διατήρησης της βιοποικιλότητας.



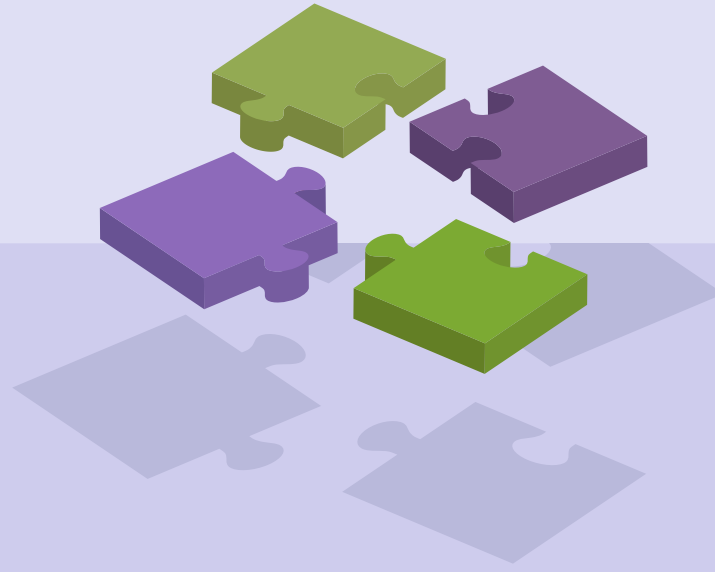
Δείκτες παρακολούθησης:

- Ποσοστό πρασίνου με αυτοφυή φυτά %
- Αριθμός υποστηριζόμενων τοπικών έργων διατήρησης.



7.

ΔΕΣΜΕΥΣΗ ΓΙΑ ΤΗΝ ΑΝΑΠΤΥΞΗ ΤΗΣ ΤΟΠΙΚΗΣ ΚΟΙΝΟΤΗΤΑΣ



Τα ξενοδοχεία αποτελούν αναπόσπαστο μέρος των κοινοτήτων τους. Η πρόσληψη εντόπιου προσωπικού και η προσφορά δίκαιων μισθών συμβάλλουν στην τοπική οικονομία και ενισχύουν την καλή θέληση. Η υποστήριξη τοπικών επιχειρήσεων και βιοτεχνών με την ενσωμάτωση των προϊό-

νων και των υπηρεσιών τους εμπλουτίζει την εμπειρία των επισκεπτών και τονώνει την τοπική οικονομία. Η συμμετοχή σε έργα κοινοτικής ανάπτυξης μπορεί να έχει θετικό αντίκτυπο στις τοπικές υποδομές και στην ποιότητα ζωής.

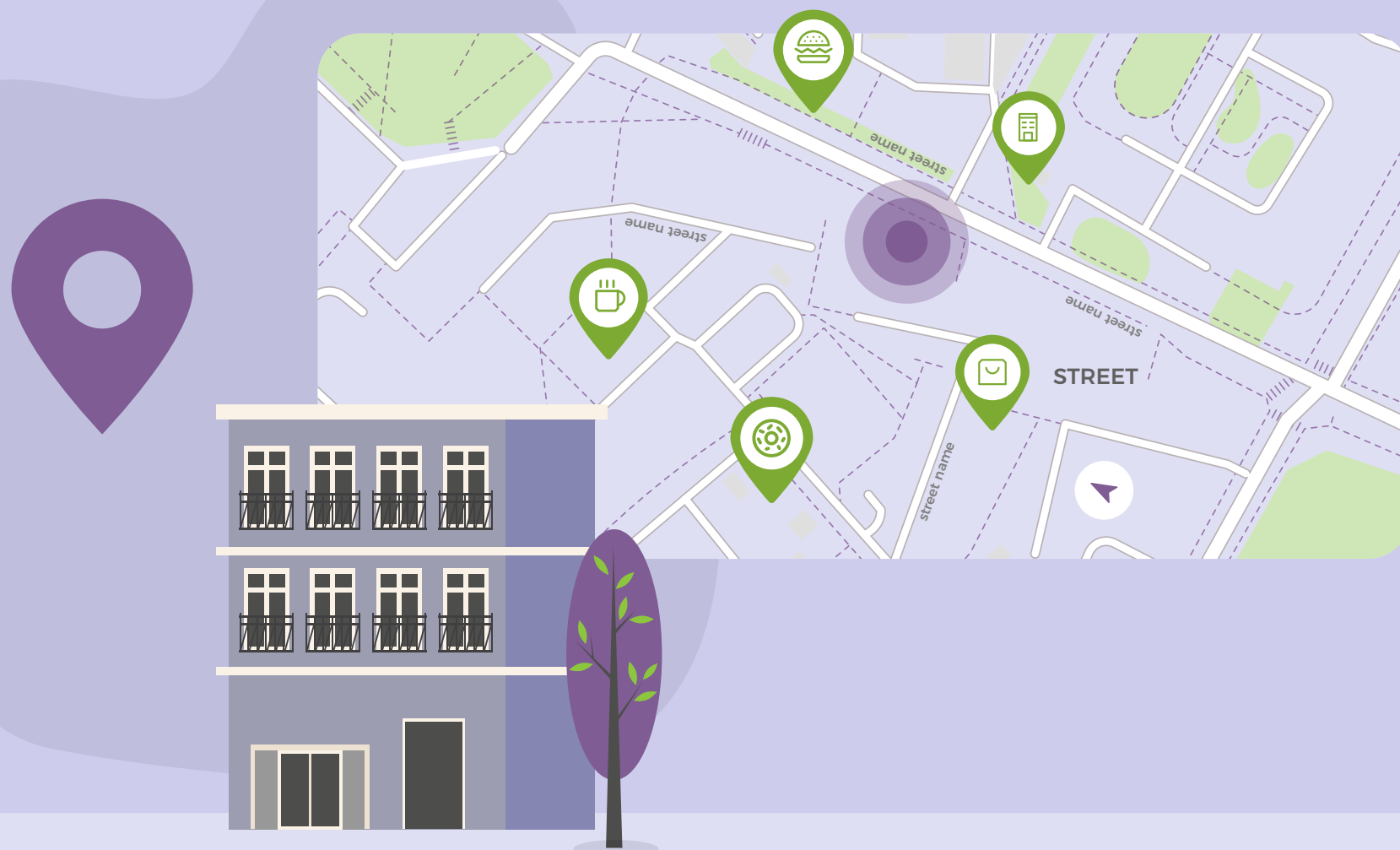
Μερικά απλά βήματα:

- ✓ Προσλάβετε εντόπιο προσωπικό και παρέχετε δίκαιους μισθούς και συνθήκες εργασίας.
- ✓ Υποστηρίξτε τις τοπικές επιχειρήσεις και τους βιοτέχνες πουλώντας τα προϊόντα τους ή ενσωματώνοντας τις υπηρεσίες τους.
- ✓ Συμμετέχετε σε έργα κοινοτικής ανάπτυξης και συμβάλετε στη βελτίωση των τοπικών υποδομών.



Δείκτες παρακολούθησης:

- Αριθμός και ποσοστό τοπικών υπαλλήλων
- Επενδύσεις στην τοπική κοινότητα (€)
- Δέσμευση τοπικών προμηθευτών



8.

ΔΙΑΤΗΡΗΣΗ ΠΟΛΙΤΙΣΤΙΚΗΣ ΚΛΗΡΟΝΟΜΙΑΣ

Πολιτισμός
Culture

Η διατήρηση και η προώθηση της τοπικής ταυτότητας και κληρονομιάς ενισχύει τους δεσμούς της κοινότητας και εμπλουτίζει την εμπειρία των επισκεπτών. Η εκπαίδευση των επισκεπτών σχετικά με την τοπική ιστορία και τις παραδόσεις ενθαρρύνει τον σεβασμό και την εκτίμηση

της πολιτιστικής κληρονομιάς και των τοπικών κοινοτήτων. Η ενσωμάτωση τοπικών αρχιτεκτονικών στυλ και υλικών στον σχεδιασμό και τις ανακαινίσεις ξενοδοχείων διατηρεί την τοπική ταυτότητα και κληρονομιά.

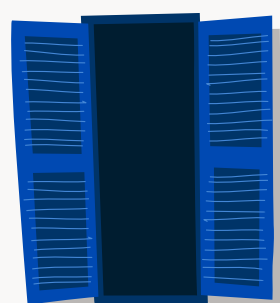
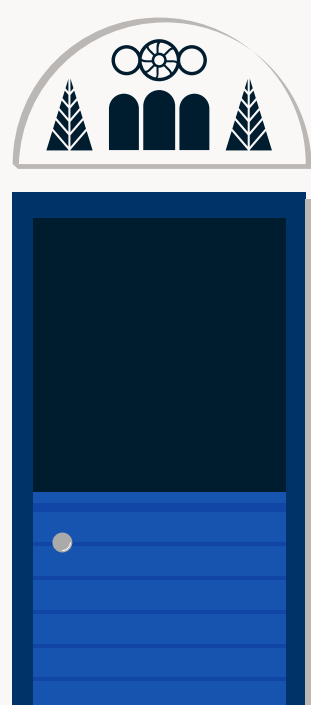
Μερικά απλά βήματα:

- ✓ Εκπαιδεύστε / ενημερώστε τους επισκέπτες σχετικά με την τοπική ιστορία, τις παραδόσεις και τις πολιτιστικές πρακτικές. Για παράδειγμα, ενσωματώστε σχετικές πληροφορίες στο App ή την ιστοσελίδα του ξενοδοχείου σας, δίνοντας στους επισκέπτες ένα επιπλέον κίνητρο να επισκεφθούν σχετικά σημεία ενδιαφέροντος.
- ✓ Σεβαστείτε και ενσωματώστε τα τοπικά αρχιτεκτονικά στυλ και υλικά στο σχεδιασμό και τις ανακαινίσεις ξενοδοχείων.
- ✓ Προωθείστε πολιτιστικές εκδηλώσεις και εμπειρίες που ωφελούν τις τοπικές κοινωνίες και δημιουργούν ενδιαφέρον για τους επισκέπτες.



Δείκτες παρακολούθησης:

- Αριθμός πρωτοβουλιών πολιτιστικής κληρονομιάς
- Συμμετοχή επισκεπτών σε πολιτιστικές δραστηριότητες
- Επένδυση στη διατήρηση της κληρονομιάς (€)

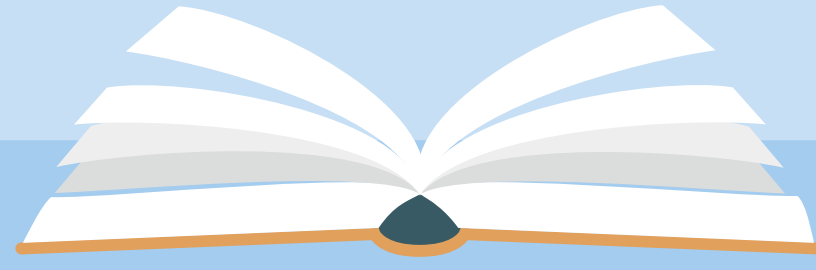


+ Μάθε περισσότερα:

- Μελέτη για τη φύση, τον πολιτισμό και την τουριστική ανάπτυξη

9.

ΕΚΠΑΙΔΕΥΣΗ ΚΑΙ ΔΕΣΜΕΥΣΗ ΕΠΙΣΚΕΠΤΩΝ ΚΑΙ ΕΡΓΑΖΟΜΕΝΩΝ



Η εκπαίδευση των επισκεπτών και του ανθρώπινου δυναμικού σχετικά με τις πρακτικές βιωσιμότητας είναι απαραίτητη. Η προσφορά δραστηριοτήτων που προάγουν τη βιωσιμότητα, όπως οι επισκέψεις σε αγροκτήματα - τοπικούς παραγωγούς ή ο εθελοντισμός για τη διατήρηση της βιοποικι-

λότητας, εμπλουτίζει την εμπειρία των επισκεπτών και αυξάνει την ευαισθητοποίηση. Η συλλογή σχολίων από επισκέπτες και εργαζόμενους βοηθά στην προσαρμογή των πρωτοβουλιών βιωσιμότητας ώστε να είναι πιο αποτελεσματικές και ελκυστικές.

Μερικά απλά βήματα:

- ✓ Παρέχετε πληροφορίες σχετικά με πρακτικές βιωσιμότητας και ενθαρρύνετε τους επισκέπτες να συμμετέχουν.
- ✓ Προσφέρετε δραστηριότητες ή εμπειρίες προσανατολισμένες στη βιωσιμότητα, όπως επισκέψεις σε τοπικά αγροκτήματα ή εθελοντισμός για τη διατήρηση της βιοποικιλότητας.
- ✓ Συγκεντρώστε σχόλια από τους επισκέπτες σχετικά με πρωτοβουλίες βιωσιμότητας και χρησιμοποιήστε τα για βελτίωση.



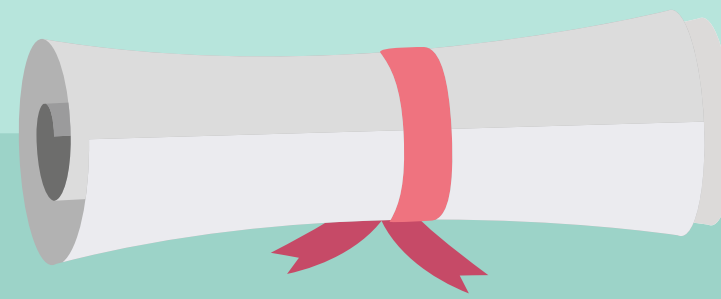
Δείκτες παρακολούθησης:

- Αριθμός προσκεκλημένων που συμμετέχουν σε εκπαιδευτικά προγράμματα βιωσιμότητας
- Βαθμολογίες ανατροφοδότησης για προσπάθειες βιωσιμότητας
- Εκπαιδευτικό υλικό που διανεμήθηκε



10.

ΣΥΝΕΧΗΣ ΒΕΛΤΙΩΣΗ ΚΑΙ ΠΙΣΤΟΠΟΙΗΣΗ



Η βιωσιμότητα είναι ένα συνεχόμενο ταξίδι, όχι ένας προορισμός. Ο καθορισμός σαφών, μετρήσιμων στόχων και η παρακολούθηση της πρόοδου εξασφαλίζουν συνεχή βελτίωση. Η αναζήτηση αναγνωρισμένων πιστοποιήσεων παρέχει εξωτερική

επικύρωση των προσπαθειών και βοηθά στη συγκριτική αξιολόγηση έναντι των βιομηχανικών προτύπων. Οι τακτικοί έλεγχοι βιωσιμότητας εντοπίζουν τομείς για περαιτέρω βελτίωση και καινοτομία.

Μερικά απλά βήματα:

- ✓ Θέστε μετρήσιμους στόχους βιωσιμότητας και παρακολουθήστε τακτικά την πρόοδο.
- ✓ Αναζητήστε πιστοποίηση μέσω αναγνωρισμένων προγραμμάτων.
- ✓ Διεξάγετε τακτικούς ελέγχους βιωσιμότητας για τον εντοπισμό περιοχών προς βελτίωση.



Δείκτες παρακολούθησης:

- Πιστοποιήσεις βιωσιμότητας που αποκτήθηκαν

+ Μάθε περισσότερα:

- Συστήματα Περιβαλλοντικής Διαχείρισης: Πιστοποιήσεις & Επικοινωνία (video)
- Γιατί να γίνετε μια «πράσινη» πιστοποιημένη επιχείρηση



METRON
Sustainable Tourism

Powered By **SETE**

Μια πρωτοβουλία του ΣΕΤΕ για την αυτορρύθμιση και μετάβαση των επιχειρήσεων του τουριστικού τομέα σε βιώσιμη λειτουργία.

[Περισσότερα εδώ](#)

ΠΡΑΚΤΙΚΕΣ ΓΙΑ ΟΛΕΣ ΤΙΣ ΕΠΙΧΕΙΡΗΣΕΙΣ

Για καθένα από αυτά τα βήματα, είναι ζωτικής σημασίας να προσαρμόσετε την προσέγγιση στο συγκεκριμένο πλαίσιο κάθε ξενοδοχείου. Ένα ξενοδοχείο 5 αστέρων μπορεί να έχει περισσότερους πόρους για να επενδύσει σε λύσεις υψηλής τεχνολογίας, ενώ ένα μικρό οικογενειακό ξενοδοχείο μπορεί να επικεντρωθεί στη δέσμευση της κοινότητας και στην τοπική προμήθεια. Ανεξάρτητα από το μέγεθος ή τα αστέρια όλα τα ξενοδοχεία μπορούν να συμβάλουν σε έναν πιο βιώσιμο τουριστικό τομέα στην Ελλάδα.



Το παραπάνω προτεινόμενο σχέδιο δράσης ευθυγραμμίζεται με τους Στόχους Βιώσιμης Ανάπτυξης (ΣΒΑ), ιδιαίτερα αυτούς που σχετίζονται με την καθαρή ενέργεια (ΣΒΑ 7), την υπεύθυνη κατανάλωση και παραγωγή (ΣΒΑ 12) και τη ζωή κάτω από το νερό και στην ξηρά (ΣΒΑ 14 και 15).

INSETE

© 2024 INSETE, All Rights Reserved



INSETE

10

ΑΠΛΕΣ ΠΡΑΚΤΙΚΕΣ
ΓΙΑ ΒΙΩΣΙΜΑ
ΞΕΝΟΔΟΧΕΙΑ

Μικρά βήματα, μεγάλη διαφορά.

